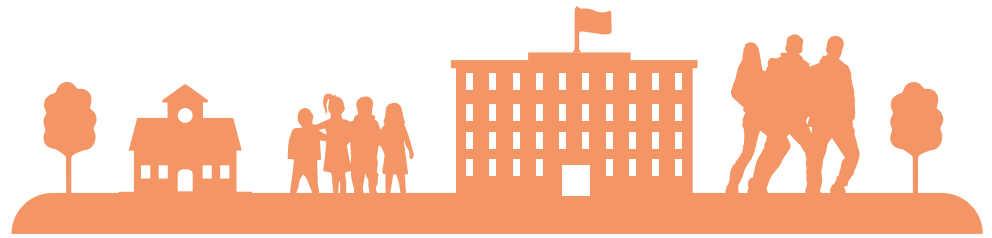


ÉCOLES DE COMMERCE ÉQUITABLE



EN BREF

- ➔ **QUOI** Artisans du Monde fête les écoles équitables.
- ➔ **QUAND ?** Pendant la quinzaine du commerce équitable en **mai 2019**.
- ➔ **OÙ ?** Nîmes et alentours, département du Gard.

- ➔ **QUI ?**
 - **Association référente :** Artisans du Monde Gard basé à Nîmes
 - **Partenaires impliqués :** Ecole primaire La Rouvière, Collège Le Vignet de Calvisson, Lycée Philippe Lamour de Nîmes
 - **Avec le soutien financier de** l'Agence Française de Développement, de l'Union Européenne (programme Bridge 4.7) et d'EDUCASOL (bourse ECSINOV)



- ➔ **POUR QUI ?** Elèves et professeurs de l'école, du collège et du lycée.

- ➔ **COMMENT ?** A l'occasion de la quinzaine du commerce équitable, l'association locale **Artisans du Monde (AdM) Gard** a organisé des activités autour de la remise de label « Ecoles de commerce équitable » à trois établissements scolaires partenaires (école primaire, collège, lycée). Une délégation composée des bénévoles de la commission éducation d'AdM Gard, de la responsable éducation de la **Fédération Artisans du Monde (FAdM)**, d'une consultante réalisant l'évaluation externe du projet « Eduquer pour engager » de la FAdM et d'un photographe-réalisateur, est allée à la rencontre des acteurs engagés.

LE LABEL « ÉCOLES DE COMMERCE ÉQUITABLE »



Ce label international des « Fair Trade School » a été décliné en France en 2017. Il permet de valider et valoriser l'engagement d'établissements scolaires pour le commerce équitable à travers 5 objectifs et 3 niveaux d'engagement :

1. Voter une délibération au conseil d'administration de l'établissement et mettre en place un comité de pilotage multi-acteurs

2. Acheter des produits issus du commerce équitable

3. Sensibiliser/former au commerce équitable les jeunes, les agents et la communauté éducative

4. Communiquer (en interne et en externe) sur les événements et engagements de l'établissement en faveur du commerce équitable

5. Favoriser des partenariats extérieurs et des jumelages autour du commerce équitable

Les établissements sont accompagnés par des associations locales de

commerce équitable et candidatent via un dossier de candidature. Le processus d'évaluation suit trois étapes :

- l'autoévaluation de l'établissement
- l'évaluation par les pairs par un autre établissement déjà labellisé,
- l'évaluation par un jury externe.

L'attribution du label est ensuite décidée par un comité de pilotage national sur la base de ces trois étapes.

→ Toutes les informations sur ce label sur www.label-ecoles-equitable.fr

Avec le soutien financier de



PAGE 1/4

Fiche expérience : Ecoles de commerce équitable



Artisans du Monde
Pour un commerce équitable

ARTISANS DU MONDE FÊTE LES ÉCOLES ÉQUITABLES



Cet outil existe également en braille et en langage des signes. Il est à retrouver sur : outils.artisansdumonde.org



L'équipe de bénévoles de l'association Artisans du Monde Gard accompagne des établissements scolaires depuis de nombreuses années : les bénévoles interviennent sur des temps de cours ou à l'occasion de projets d'établissements pour sensibiliser au commerce équitable, proposent des dégustations de produits issus du commerce équitable, accueillent des élèves dans leur magasin, organisent des rencontres

avec des représentants d'organisations de producteurs du Sud invités en France, comme par exemple Yangoné Mbow venue du Sénégal début 2019.

L'association a notamment conçu un outil pédagogique innovant : le kamishibai « **Luna et Pedro** », un conte pour enfant sur la filière cacao en Bolivie, sous forme de théâtre d'image et de livre illustré.

Trois établissements scolaires ont obtenu leur label « Ecoles de commerce équitable » grâce aux activités organisées en collaboration avec AdM Gard. L'association a décidé de les célébrer à l'occasion de la Quinzaine du commerce équitable de mai 2019, en organisant des visites et des cérémonies de remises des labels. Un reportage a été réalisé à cette occasion, donnant lieu à des vidéos relatant cette expérience, à retrouver sur www.label-ecoles-equitable.fr et www.artisansdumonde.org.

17 mai 2019 : Notre délégation part à la rencontre de **ces trois établissements** qui ont tous obtenu leur **label** sur un niveau 2 d'engagement.



L'ŒIL DE L'ÉVALUATRICE

Le Label Ecole génère une dynamique pluri-acteurs dont la diversité est consubstantielle à sa richesse. Sont d'abord impliqués des élèves, de différents niveaux, âges, et degré d'implication. Sont ensuite impliqués des professeurs, des documentalistes, du personnel de cantine, etc. Le Label Ecole fédère plus ou moins la communauté éducative. Cela est à géométrie variable et de multiples facteurs entrent en jeu comme la cohésion au sein de l'établissement, le partage des valeurs, le soutien de la direction...

Il y a aussi les bénévoles d'Artisans du Monde qui facilitent l'appréhension du sujet. Ils sont reconnus pour leur expertise en la matière et se sentent valorisés individuellement grâce au partage de leurs savoirs.

Le Label Ecoles de Commerce Équitable, lorsqu'il accompagne un projet d'établissement est une véritable opportunité d'aborder les objectifs de développement durable par le prisme du commerce

équitable (objectif 12 : Consommation et production responsable). Il contribue à éduquer les citoyens de demain et à travers eux sensibiliser le grand public à la nécessité de repenser nos fonctionnements en société pour mieux répondre aux enjeux globaux.

Cet également un projet qui met les jeunes au cœur du processus : c'est incroyable comme les élèves sont inventifs ! J'ai entendu un rap, observé un « escape game », visionné des vidéos, etc. : toutes ces productions regorgent de créativité et témoignent de la perspicacité des élèves sur les enjeux globaux et de leur souci de créer une planète juste et durable. Les jeunes sont très souvent récriés. Il faut là bien au contraire travailler à la valorisation de leurs actions : c'est en leur octroyant le crédit qui leur revient que nous cultiverons l'appétence à la citoyenneté et que nous les encouragerons à se saisir des enseignements qui leur ont été transmis autour du commerce équitable pour en devenir les meilleurs ambassadeurs.

ÉCOLE PRIMAIRE LA ROUVIÈRE

Cette petite école rurale d'une cinquantaine d'élèves accueille les bénévoles d'AdM Gard pour des animations autour de la filière cacao avec le conte Luna et Pedro. Ces activités s'intègrent dans le projet d'Éducation au Développement Durable de l'établissement.



L'école organise des petits déjeuners pour faire découvrir les produits du commerce équitable et a accueilli Yangoné Mbow du Sénégal pour une rencontre avec les enfants de toutes les classes.

A notre arrivée, les enfants reconnaissent Françoise, bénévole à AdM Gard, « C'est Madame chocolat ! ». Françoise échange avec les enfants des petites et moyennes sections de maternelles puis ceux de CP-CE1. Françoise rappelle l'animation qu'elle avait organisé dont les enfants se souviennent bien : la « cabosse » qui est le fruit du « cacaoyer », la « coopérative » qui permet de rassembler les « producteurs ».

ILS & ELLES EN PARLENT PAROLES D'INSTITUTRICES*

C'est un peu compliqué de parler de commerce équitable avec des enfants, mais je connaissais la démarche d'Artisans du Monde donc on était partante pour tenter l'aventure avec ma collègue. Des bénévoles sont venus réaliser des interventions sur le chocolat qui ont beaucoup plu aux enfants car leur approche est simple, ludique et adaptée à ce public. Les enfants ont bien compris que le chocolat d'Artisans du Monde était différent de celui que l'on achète au supermarché. La venue d'une artisane Sénégalaise a été une rencontre très concrète pour les enfants. A partir de petits jeux de rôles ils ont vraiment bien compris que tous les acteurs du textile, du producteur du coton, des fabricants, jusqu'aux consommateurs, étaient en interaction. Pour nous c'est très important de sensibiliser les enfants dès le plus jeune âge parce que ce seront eux les adultes de demain. Le monde qu'ils vont créer peut être meilleur si tout petits, ils ont compris les enjeux d'équité et d'environnement.

**Amandine Maurel & Nicole Paulhe, institutrices à l'école La Rouvière*



Une petite cérémonie est organisée avec les enfants pour leur partager la bonne nouvelle de l'obtention du label dans leur école. Puis nous échangeons avec les enseignantes sur leurs projets et elles nous présentent l'exposition réalisée avec les enfants sur les filières cacao et coton.



L'ŒIL DE L'ÉVALUATRICE

La venue de Yangoné, jeune fille en provenance du village sénégalais de NDEM, organisation d'artisans partenaire de la Fédération Artisans du Monde, a marqué les esprits. Elle a concrétisé grâce à son témoignage, les notions de commerce équitable abordées dans les classes.



© Artisans du Monde Gard

Avec le soutien financier de



PAGE 3/4

Fiche expérience : Ecoles de commerce équitable



Artisans du Monde
Pour un commerce équitable

18 mai 2019 : AdM Gard organise son événement annuel pour la **quinzaine du commerce équitable**

Après une visite à la boutique d'AdM Gard à Nîmes, située en centre-ville toute proche des fameuses arènes, nous filons dans une salle prêtée par le CMCAS¹ du Languedoc. Dans une grande salle, de nombreuses associations, artisans, libraires... ont été invité pour un marché éthique et équitable.

Une cérémonie est ensuite organisée pour célébrer les trois établissements scolaires. Françoise, bénévole à AdM Gard et cheville ouvrière de la labellisation de ces 3 établissements, rappelle les activités menées par les bénévoles dans les établissements, Marc le président de l'association locale rappelle l'histoire et le rôle d'AdM pour le développement du commerce équitable dans le Gard et Lise de la Fédération présente la campagne nationale des écoles de commerce équitable et le rôle clé que les établissements scolaires peuvent jouer dans le développement d'un monde plus juste et solidaire.

Un repas à base de produits équitables a été concocté par l'équipe des bénévoles

et servi à une grande tablée conviviale où tous échangent sur les activités passées et les projets à venir. L'occasion pour les enseignantes venues représenter leurs établissements d'échanger entre elles et de planifier des activités communes pour la prochaine année scolaire.

Une fois la journée terminée, nous arrivons enfin à solliciter l'infatigable Françoise pour une interview afin de mieux comprendre comment les bénévoles peuvent s'approprier cette campagne.



Samedi 18 mai 2019
à partir de 11 heures
Salle Verdier
222 rue Guy de Maupassant
Nîmes

Artisans du Monde
Pour un commerce équitable

ARTISANS DU MONDE FÊTE LES ÉCOLES ÉQUITABLES

Programme :

11 h 30 : Remise des labels « École Équitable » à trois établissements scolaires
Stands, expositions et petit marché

12 h 30 : Repas de la Quinzaine du Commerce Équitable

Participation aux frais de repas 1€ et tarif campagne : inscription avant le 30 mai à nimes.admducommerceequitable.org ou à la boutique

Artisans du Monde
Fédération Française
100 rue de Valenciennes
75013 Paris

CMCAS

1 - caisse mutuelle complémentaires d'action sociale

ILS & ELLES EN PARLENT

PAROLES DE BÉNÉVOLE *

Je suis bénévole depuis de nombreuses années et j'ai eu très envie de m'investir dans l'éducation. Je pense que c'est vraiment important que les jeunes connaissent les valeurs du commerce équitable. J'ai commencé par faire des petites interventions dans les écoles, mais je me suis vite rendu compte que venir juste 2 heures n'était pas très profitable pour aller au fond des choses. Lorsque la possibilité du label a été proposée, j'ai donc essayé d'investir 3 établissements avec qui on avait des relations.

Avec le Lycée P. Lamour c'était un cas particulier. Nous n'y étions jamais intervenus. Ça a été une expérience un peu difficile : beaucoup de choses reposaient sur une seule professeure très investie. Nous avons quand même réussi de belles actions, par exemple des élèves sont venus dans notre boutique choisir des produits pour une action de vente à Noël. Ils ont pu mesurer toutes les facettes possibles du commerce équitable et ont donc vendu les produits avec beaucoup plus de plaisir car c'est eux qui les avaient choisis. Ils étaient acteurs de ce projet.

Avec le collège Le Vignet, nous avons des liens privilégiés depuis des années, il y a une équipe complètement

soudée et convaincue. Le label était une suite logique. Nous n'avons eu aucun souci pour monter le dossier. Le volume d'actions prévues dès l'obtention du label était très important, nous avons travaillé beaucoup ensemble au début, puis ils sont devenus de plus en plus autonomes. Tout l'intérêt de cette démarche c'est d'être très présent quand il faut, bien entourer les équipes, mais aussi savoir les laisser faire leurs activités de leur propre initiative.

Pour l'école de la Rouvière c'est parti d'une connaissance via un parent d'élève. Il nous a permis le contact avec les 2 enseignantes qui ont été tout de suite très partantes et ont entraîné avec elles toute l'équipe de cette petite école.

J'aime bien dire que le label, c'est un train qui avance dans la direction d'un autre monde, avec des wagons et que chaque wagon représente l'administration, les élèves, les profs, les associations... On avance comme ça, avec notre petit train, pour que le label puisse être reconnu et que ce soit valorisant. Mais il faut que tous les wagons soient bien impliqués pour que le train ne déraile pas !

*Françoise Ventre, bénévole à l'association AdM Gard